

(19) **DANMARK**

(10)

DK 177720 B1



(12)

PATENTSKRIFT

Patent- og
Varemærkestyrelsen

- (51) Int.Cl.: **E 05 C 19/00 (2006.01)**
- (21) Ansøgningsnummer: **PA 2012 00594**
- (22) Indleveringsdato: **2012-10-02**
- (24) Løbedag: **2012-10-02**
- (41) Alm. tilgængelig: **2014-04-03**
- (45) Patentets meddelelse bkg. den: **2014-04-14**
- (73) Patenthaver: **Steffen Nielsen, Hasselvænget 13, 5700 Svendborg, Danmark**
- (72) Opfinder: **Steffen Nielsen, Hasselvænget 13, 5700 Svendborg, Danmark**
- (74) Fuldmægtig: **LINGPAT V/OLE JAGTBOE, Letlandsgade 3, 2.mf., 1723 København V, Danmark**
- (54) Benævnelse: **Teleskoplås**
- (56) Fremdragne publikationer:
US 2009100884 A1
DE 102010035759 A1
GB 2495786 A
US 3980328 A
- (57) Sammendrag:
Et låsearrangement er anordnet på indersiden af en dør til forhindring af at et dørgrebet kan betjenes, og således indrettet at låsearrangementet kan anvendes i forbindelse med døre, udgøres af en tværgående skinne der består af et indre rør, der er forskydelig i et ydre rør, og hvor en låsedel er anordnet på den tværgående skinne, og hvor låsedelen udgøres af en bøsning, der er forskydeligt anordnet i en rille på det indre rør, og at der på bøsningen er anordnet en holder, der er udformet med et gevind, som er indrettet til at optage et håndtag. På denne måde bliver der tilvejebragt et låsearrangement, som er universel anvendelig til døre med forskellige dimensioner

Fortsættes ...

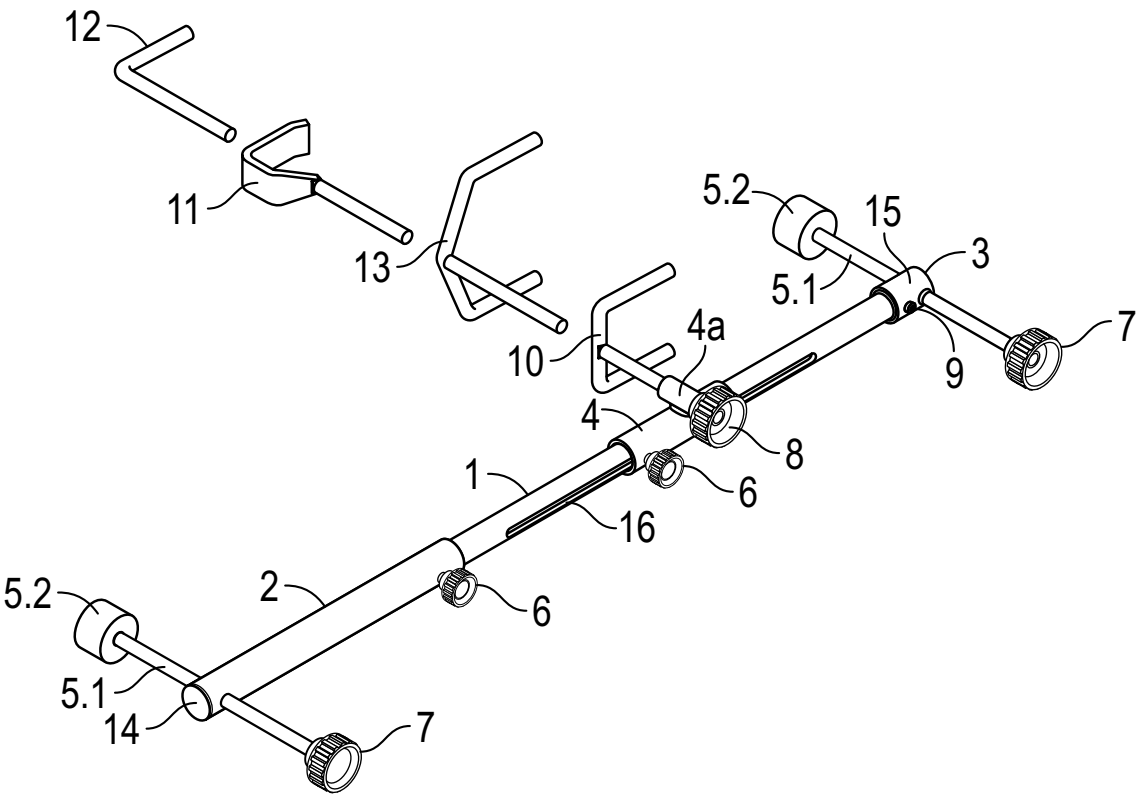


FIG. 1

Opfindelsen angår et låsearrangement til forhindring af at et dørgreb eller lign. kan betjenes for åbning af en dør, hvor arrangementet består af en tværgående skinne, der kan fastspændes mod anlægsflader der omkranser døråbningen, hvor der på den tværgående skinne er anordnet en låsedel, som er indrettet til at holde dørgrebet i låst position.

Et sådant låsearrangement kendes fra US patentansøgning nr. 2009/0100884.

Ved dette kendte låsearrangement har skinnen udskæringer der kan indgribe i en dørs ramme. Skinnen er udformet med en holdedel, som er indrettet fastholde et håndtag i låst position.

Dette kendte låsearrangement, der er beregnet til at låse en dør fra indersiden af døren, er tilpasset en døre med en given bredde, og med en holdedel, som ligger i en fast afstand fra skinnens ender.

Det er på denne baggrund et formål med opfindelsen at tilvejebringe et låsearrangement, som kan tilpasse til brug ved døre og lign, med forskellige dimensioner, hvad angår bredde og håndgrebets placering.

Opfindelsens formål tilgodeses ved at låsearrangement af det i krav 1's indledning angivne type, som er karakteristisk ved, at den tværgående skinne er udformet som et indre rør, der i den ene ende er forskydelig i et ydre rør, og i den modsatte ende er tilsluttet et styr, og at der gennem det ydre rør og gennem styret er anordnet tværgående stænger, og hvor låsedelen udgøres af en bøsning, der er forskydeligt anordnet i en rille på det indre rør, og er indrettet til at blive fastspændt i rillen af en fingerskrue, samt at der på bøsningen er anordnet en holder, som er svejset på bøsningen, hvor holderen er udformet med et gevind, der er indrettet til at optage håndgrebet.

På denne måde bliver det muligt at indstille låsearrangementet til brug ved mange typer af døre og lign.

Hensigtsmæssige udførelsesformer ved opfindelsen ved låsearrangementets indstillingsmuligheder er som angivet i krav 2, at en fingerskrue er anordnet på det ydre rør for fastspænding af det ydre
5 rør til det indre rør, og som angivet i krav 3, at de tværgående stænger er forskydelige gennem det ydre rør og styret, og yderligere som angivet i krav 4, at de tværgående stænger har et gevind, der samvirker med henholdsvis et gevind på det ydre rør og styret.

Ved som angivet i krav 5, at anlægsfladerne er en dørkarm eller en
10 omgivende væg, og som angivet i krav 6, at de tværgående stænger er afsluttet med gummifødder for anlæg mod dørkarmen eller den omgivende væg, der støder op til dørkarmen, opnås en fleksibel og stabil fastholdelse af låsearrangementet.

15 Endeligt er det fordelagtigt, som angivet i krav 7, at håndgrebet er en dobbelt gaffelholder, en bred gaffelholder, en dobbelt bred gaffelholder, en enkelt gaffelholder, eller et sædvanligt håndtag, der kan have cirkulær form, og som angivet i krav 8, at styret er fastgjort til det indre rør med en pinolskrue.

20

Opfindelsen skal herefter nærmere forklares under henvisning til tegningen på hvilken

Fig. 1 viser opbygningen af låsearrangementet ifølge opfindelsen,
25 medens

Fig. 2 viser låsearrangementet monteret i en døråbning.

På figurerne er med 1 betegnet et indre rør med en rille 16, som er forskydeligt i et ydre rør 2, hvor de to rør, der udgør en
30 teleskopkobling, hver kan være forsynet med et gevind. (Ikke vist). Nær ved enden 14 af det ydre rør 2 er der ført en tværgående stang

5.1, der i den ene ende er afsluttet med en gummifod 5.2 og i sin modsatte ende med en fingerskrue 7. Nær det indre rørs 1 ende 3, er der monteret et styr 15, gennem hvilken der også ført en tværgående stang 5.1, som også i sine ender har en gummifod 5. 2 og en fingerskrue 7. De tværgående stænger 5.1 er er udført med gevind (ikke vist), således at de kan forskydes på tværs af henholdsvis det ydre 2 og det indre rør 1.

I rillen 16 er der anordnet en forskydelig bøsning 4 med en påsvejst holdedel 4a, der fungerer som en holder for fastgørelse af dørgreb, her vist eksemplificeret med en dobbelt gaffelholder 10, en bred gaffelholder 11, en bred dobbelt gaffelholder 13 og en enkelt gaffelholder 12.

Dørgrebet kan også være af andre typer, f.eks. rundt, som det er omtalt i ovennævnte US publikation. Styret kan fastgøres til det indre rør 1 med en pinolskrue 9, medens bøsningen kan fastgøres i rillen 14 med en fingerskrue 6.

Med en fingerskrue 8 kan håndgrebene blive fastspændt til holdedelen 4.

20 Låsearrangementet fungerer på følgende måde:

Først indstilles afstanden mellem de tværgående stænger 5.1 ved indstilling af det indre rørs 1 position i forhold til det ydre rør 2. herefter justeres de tværgående stængers 5.1 gummifødder 5.2, så de ligger i en passende afstand fra det ydre rør 2 og det indre rør 1.

25 Endeligt fastgøres bøsningen 4 i rillen 16 og sluttelig fastspændes bøsningen med fingerskruen 8 efter at et håndgreb er monteret på dens holder 4a.

På fig. 2 ses låsearrangementet monter i en dør med et håndgreb her vist som gaffelholder 11. Døren er her vist i forbindelse med en campingvogn/autocamper, med et håndgreb 17.

Gummifødderne 5,2 ligger an mod en rammedel ved dørens venstre side, hvor en væg ligger vinkelret i forhold til dørens rammedel. Mod dørens højre side ligger gummifoden 5.2 til anlæg mod en omkring rammedelen tilstødende vægdel.

5

10

Patentkrav

1. Låsearrangement til forhindring af at et dørgreb (10,11,12,13) eller lign. kan betjenes for åbning af en dør, hvor arrangementet består af en tværgående skinne, der kan fastspændes mod anlægsflader der omkranser døråbningen, hvor der på den tværgående skinne er anordnet en låsedel, som er indrettet til at holde dørgrebet i låst position, **kendetegnet ved**, at den tværgående skinne er udformet som et indre rør (1), der i den ene ende er forskydelig i et ydre rør (2), og i den modsatte ende er tilsluttet et styr (15), og at der gennem det ydre rør (2) og gennem styret (15) er anordnet tværgående stænger (5.1), og hvor låsedelen udgøres af en bøsning (4), der er forskydeligt anordnet i en rille (16) på det indre rør, og er indrettet til at blive fastspændt i rillen af en fingerskrue (6), samt at der på bøsningen (4) er anordnet en holder (4a), som er svejset på bøsningen, hvor holderen er udformet med et gevind, der er indrettet til at optage håndgrebet (10,11,12,13).
2. Låsearrangement ifølge krav 1, **kendetegnet ved**, at en fingerskrue (6) er anordnet på det ydre (2) rør for fastspænding af det ydre rør til det indre rør.
3. Låsearrangement ifølge krav 1 - 2, **kendetegnet ved**, at de tværgående stænger (5.1) er forskydelige gennem det ydre rør (2) og styret (15).
4. Låsearrangement ifølge krav 1 - 3, **kendetegnet ved**, at de tværgående stænger (5.1) har et gevind, der samvirker med henholdsvis et gevind på det ydre rør (2) og styret (15).

5. Låsearrangement ifølge krav 1 - 4, **kendetegnet ved**, at anlægsfladerne er en dørkarm eller en omgivende væg.
- 5 6. Låsearrangement ifølge krav 5, **kendetegnet ved**, at de tværgående stænger (5.1) er afsluttet med gummifødder (5.2) for anlæg mod dørkarmen eller den omgivende væg, der støder op til dørkarmen.
- 10 7. Låsearrangement ifølge krav 1 - 6, **kendetegnet ved**, at håndgrebet er en dobbelt gaffelholder (10), en bred gaffelholder, (11) en dobbelt bred gaffelholder (13), en enkelt gaffelholder (12) eller et sædvanligt håndtag, der kan have cirkulær form.
- 15 8. Låsearrangement ifølge krav 1 – 9, **kendetegnet ved**, at styret (15) er fastgjort til det indre rør med en pinolskrue (9).

1/1

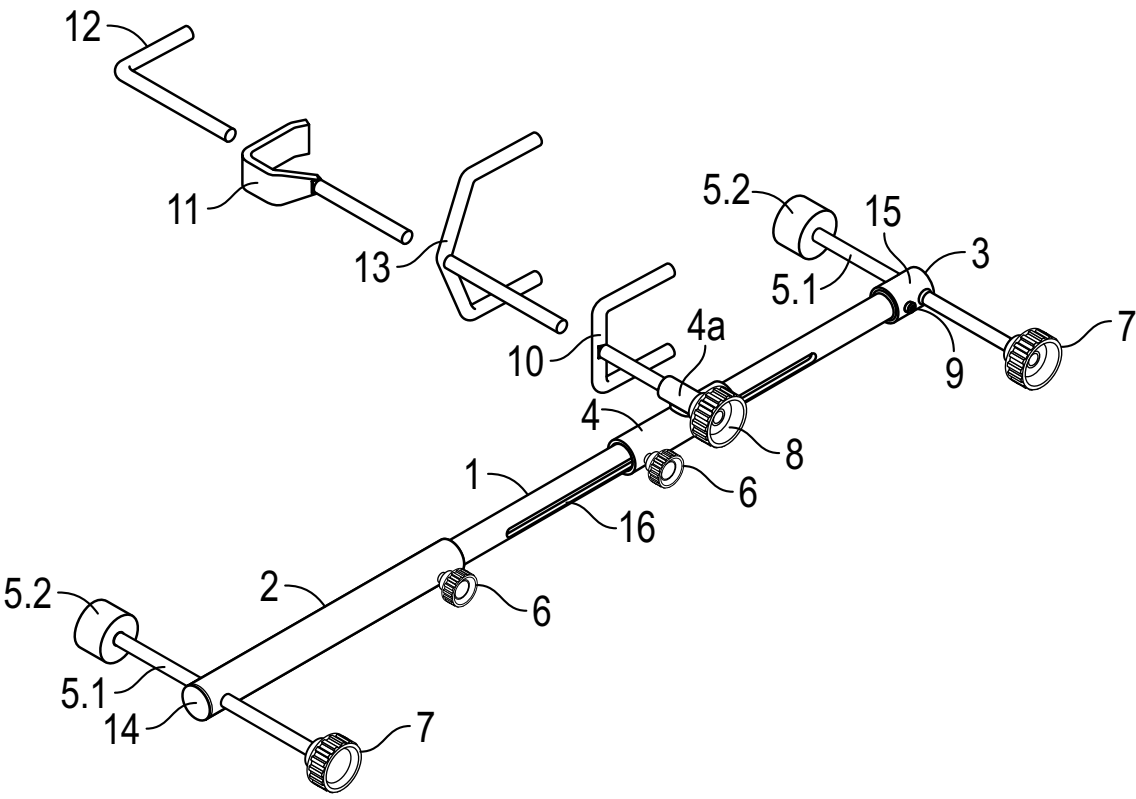


FIG. 1

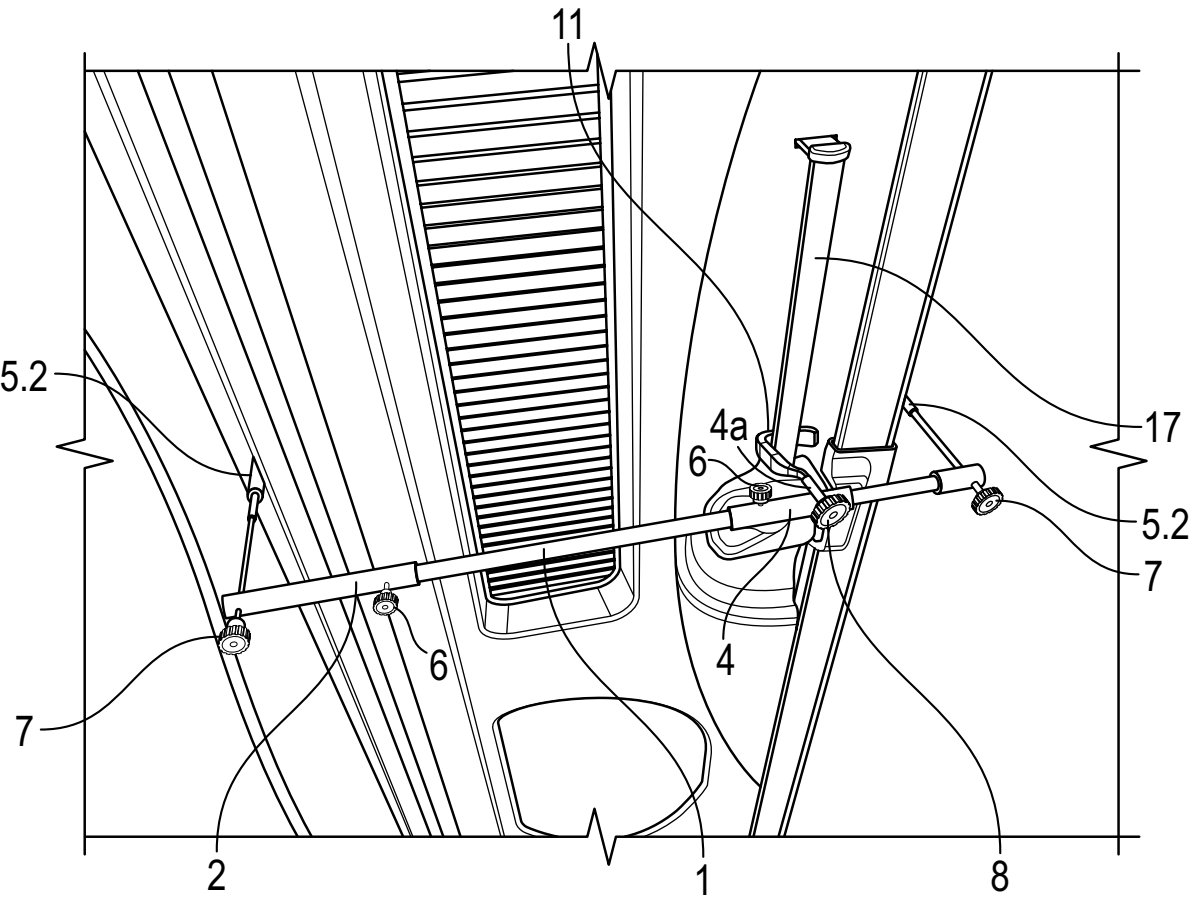


FIG. 2